

**GEMEINDE WALDACHTAL**  
Landkreis Freudenstadt

# **BEBAUUNGSPLAN** **'MARTINSKIRCHLE - 6. ÄNDERUNG'**

in Waldachtal - Tumlingen

## **ARTENSCHUTZRECHTLICHER** **FACHBEITRAG**

23.05.2017



## Inhaltsverzeichnis

1 Einleitung und Rechtsgrundlagen.....	1
1.1 Untersuchungszeitraum und Methode.....	2
1.2 Rechtsgrundlagen.....	3
2 Beschreibung der vom Vorhaben betroffenen Biotop- und Habitatstrukturen.....	4
2.1 Lage des Untersuchungsgebietes.....	4
2.2 Nutzung des Untersuchungsgebietes.....	5
2.3 Schutzgebiete im Bereich des Untersuchungsgebietes.....	6
3 Vorhabensbedingte Betroffenheit von planungsrelevanten Arten.....	7
3.1 Fledermäuse ( <i>Microchiroptera</i> ).....	8
3.2 Säugetiere ( <i>Mammalia</i> ) ohne Fledermäuse (s.o.).....	11
3.3 Vögel ( <i>Aves</i> ).....	13
3.4 Wirbellose ( <i>Evertebrata</i> ).....	15
3.4.1 Schmetterlinge ( <i>Lepidoptera</i> ).....	15
4 Ergebnis der artenschutzrechtlichen Prüfung.....	16
4.1 Allgemeine Maßnahmen.....	16
4.2 Empfehlung.....	16
Zielartenkonzept des Landes Baden-Württemberg für Waldachtal.....	17
Literaturverzeichnis.....	19
Allgemein.....	19
Säugetiere ( <i>Mammalia</i> ).....	20
Vögel ( <i>Aves</i> ).....	21
Schmetterlinge ( <i>Lepidoptera</i> ).....	22

## 1 EINLEITUNG UND RECHTSGRUNDLAGEN

Anlass für den vorliegenden artenschutzrechtlichen Fachbeitrag ist die Aufstellung des Bebauungsplanes 'Martinskirchle – 6. Änderung'. Das auf dem Flurstück 285 bestehende Betriebshof-Gebäude soll abgerissen und die dadurch entstehende freie Fläche für eine Wohnbebauung nutzbar gemacht werden.

Außerdem wird das nördlich angrenzende Flurstück Nr. 284 in den Geltungsbereich mit einbezogen. Hierbei handelt es sich um eine ehemalige landwirtschaftliche Hofstelle, die nach einem Eigentümerwechsel nun nur noch für Wohnzwecke genutzt wird. Bauliche Veränderungen oder andere Nutzungen werden dort derzeit und in naher Zukunft nicht angestrebt, jedoch soll baurechtlich die zulässige Nutzung von einem Dorfgebiet (MD) nun ebenfalls entsprechend der angrenzenden Nutzung in ein allgemeines Wohngebiet (WA) geändert werden.

Der Schwerpunkt der artenschutzrechtlichen Untersuchung liegt deshalb auf dem Bauhofgrundstück, wo bauliche Veränderungen vorgesehen sind.

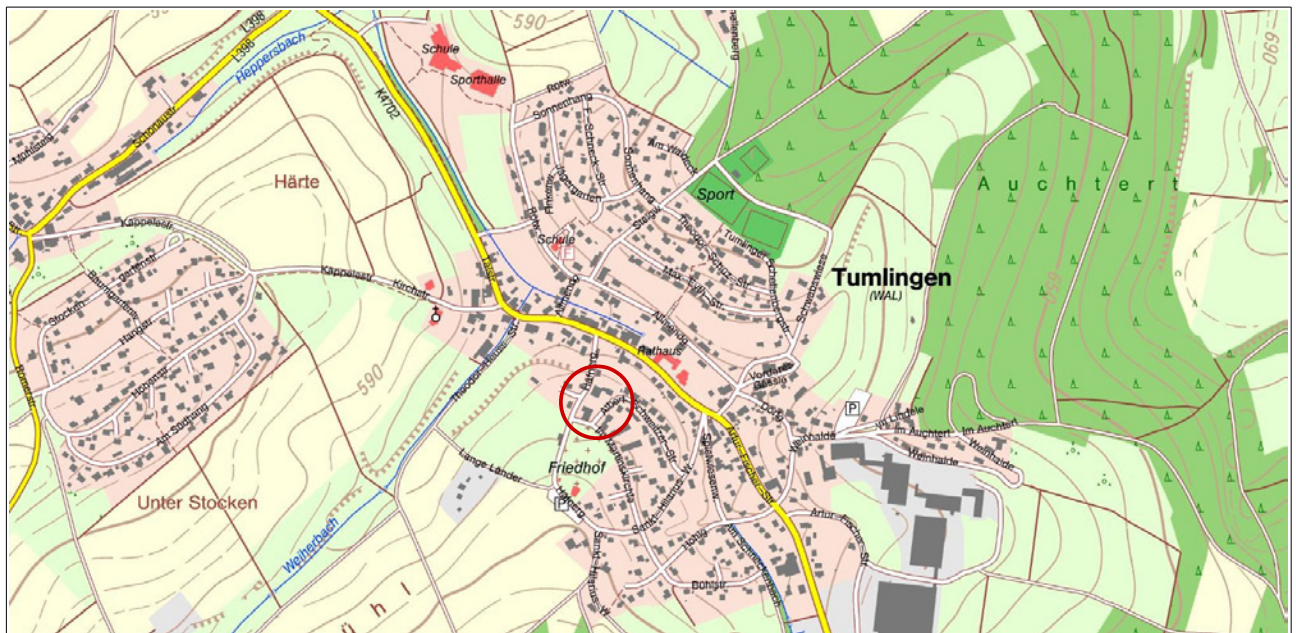


Abbildung 1: Übersichtskarte mit der Lage des Plangebietes

Durch die Planaufstellung könnten Eingriffe vorbereitet werden, die auch zu Störungen oder Verlusten von geschützten Arten nach § 7 Abs. 2 BNatSchG oder deren Lebensstätten führen können. Die Überprüfung erfolgt anhand des vorliegenden artenschutzrechtlichen Fachbeitrages.

Nachdem mit der Neufassung des Bundesnaturschutzgesetzes (BNatSchG) vom Dezember 2007 das deutsche Artenschutzrecht an die europäischen Vorgaben angepasst wurde, müssen bei allen genehmigungspflichtigen Planungsverfahren und bei Zulassungsverfahren nunmehr die Artenschutzbelange entsprechend den europäischen Bestimmungen durch eine artenschutzrechtliche Prüfung berücksichtigt werden.

### 1.1 Untersuchungszeitraum und Methode

Die faunistischen Untersuchungen erfolgten im Rahmen einer Übersichtsbegehung. Dabei wurde auf dem etwa 0,13 ha großen Flurstück die Fauna dokumentiert, die Vegetation erfasst und die vorhandenen Kleinstrukturen ermittelt.

Im Vordergrund des zu erfassenden Inventars standen zunächst die europäischen Vogelarten. Unter den Arten des Anhanges IV der FFH-Richtlinie nennt das Zielartenkonzept des Landes Baden-Württemberg für das Waldachtal mit den vorhandenen Habitatstrukturen bei den Säugetieren (neben 17 Fledermausarten) den Biber (*Castor fiber*) und die Haselmaus (*Muscardinus avellanarius*). Zudem wird unter den Tagfaltern der Große Feuerfalter (*Lycaena dispar*) genannt.

Die detaillierte Erfassungsmethode sowie die Ergebnisse der Kartierung sind in den jeweiligen nachfolgenden Kapiteln zu den einzelnen Artengruppen vermerkt.

Tabelle 1: Begehungstermin im Untersuchungsgebiet						
Nr.	Datum	Bearbeiter	Uhrzeit	Wetter	Thema	
(1)	23.05.2017	L. Reinhardt	15:00 - 15:45 Uhr	50% bewölkt, schwach windig, ~ 25°C	Übersichtskartierung	
Erläuterungen der Abkürzungen und Codierungen						
<b>Übersichtsbegehung: Erfassung sämtlicher planungsrelevanter Arten</b>						

Ergänzend zu den eigenen Erhebungen wird das landesweite Zielartenkonzept (ZAK) für das Waldachtal dargestellt und bei der Ergebnisfindung mit diskutiert. Als zutreffende Habitatstrukturen wurden ausgewählt:

- D2.2.2 Grünland frisch und nährstoffreich (Flora nutzungsbedingt gegenüber D2.2.1 deutlich verarmt),
- D6.2 Baumbestände (Feldgehölze, Alleen, Baumgruppen, inkl. Baumdominierter Sukzessionsgehölze, Fließgewässer begleitender baumdominierter Gehölze im Offenland, Baumschulen und Weihnachtsbaumkulturen)
- F1 Außenfassaden, Keller, Dächer, Schornsteine, Dachböden, Ställe, Hohlräume, Fensterläden oder Spalten im Bauwerk mit Zugänglichkeit für Tierarten von außen; ohne dauerhaft vom Menschen bewohnte Räume

Im Zielartenkonzept für diese Auswahl sind 31 Tierarten aus 3 Artengruppen aufgeführt. Die zu berücksichtigenden Arten nach dem Zielartenkonzept des Landes Baden-Württemberg (ZAK) sind in Tabelle 9 im Anhang dieses Gutachtens dargestellt.

## 1.2 Rechtsgrundlagen

Die rechtliche Grundlage für die vorliegende artenschutzrechtliche Relevanzprüfung bzw. für den artenschutzrechtlichen Fachbeitrag bildet der artenschutzrechtliche Verbotstatbestand des **§ 44 Abs. 1 BNatSchG** der folgendermaßen gefasst ist:

"Es ist verboten,

- wild lebenden Tieren der besonders geschützten Arten, nachzustellen, sie zu fangen, zu verletzen oder zu töten oder ihre Entwicklungsformen aus der Natur zu entnehmen, zu beschädigen oder zu zerstören,
- wild lebende Tiere der streng geschützten Arten und der europäischen Vogelarten während der Fortpflanzungs-, Aufzucht-, Mauser-, Überwinterungs- und Wanderungszeiten erheblich zu stören; eine erhebliche Störung liegt vor, wenn sich durch die Störung der Erhaltungszustand der lokalen Population einer Art verschlechtert,
- Fortpflanzungs- oder Ruhestätten der wild lebenden Tiere der besonders geschützten Arten der Natur zu entnehmen, zu beschädigen oder zu zerstören,
- wild lebende Pflanzen der besonders geschützten Arten oder ihre Entwicklungsformen aus der Natur zu entnehmen, sie oder ihre Standorte zu beschädigen oder zu zerstören."

Die Verbote nach **§ 44 Abs. 1 BNatSchG** werden um den **Absatz 5** ergänzt, mit dem bestehende und von der Europäischen Kommission anerkannte Spielräume bei der Auslegung der artenschutzrechtlichen Vorschriften der FFH-Richtlinie genutzt und rechtlich abgesichert werden sollen, um akzeptable und im Vollzug praktikable Ergebnisse bei der Anwendung der Verbotsbestimmungen des Absatzes 1 zu erzielen. Danach gelten für nach § 15 BNatSchG zulässige Eingriffe in Natur und Landschaft sowie für Vorhaben im Sinne des § 18 Absatz 2 Satz 1, die nach den Vorschriften des Baugesetzbuches zulässig sind, folgende Bestimmungen:

1. Sind in Anhang IVa der Richtlinie 92/43/EWG aufgeführte Tierarten oder europäische Vogelarten betroffen, liegt ein Verstoß gegen das Verbot des Absatzes 1 Nr. 3 (Störungsverbot) und gegen das Verbot des Absatzes 1 Nr. 1 (Schädigungsverbot) nicht vor, soweit die ökologische Funktion der von dem Eingriff oder Vorhaben betroffenen Fortpflanzungs- oder Ruhestätten im räumlichen Zusammenhang weiterhin erfüllt bleibt. Die ökologische Funktion kann vorab durch vorgezogene Ausgleichsmaßnahmen (so genannte CEF-Maßnahmen) gesichert werden. Entsprechendes gilt für Standorte wild lebender Pflanzen der in Anhang IVb der Richtlinie 92/43/EWG aufgeführten Arten.
2. Sind andere besonders geschützte Arten betroffen, liegt bei Handlungen zur Durchführung eines Eingriffs oder Vorhabens ein Verstoß gegen die Zugriffs-, Besitz- / Vermarktungsverbote nicht vor. Die artenschutzrechtlichen Verbote bei nach § 15 zulässigen Eingriffen in Natur und Landschaft sowie nach den Vorschriften des Baugesetzbuches zulässigen Vorhaben im Sinne des § 18 Absatz 2 Satz 1 gelten somit nur für die in Anhang IV der FFH-RL aufgeführten Tier- und Pflanzenarten sowie europäischen Vogelarten.

Bei den nur nach nationalem Recht geschützten Arten ist durch die Änderung des NatSchG eine Vereinfachung der Regelungen eingetreten. Eine artenschutzrechtliche Prüfung nach § 44 Abs. 1 BNatSchG ist für diese Arten nicht erforderlich. Die Artenschutzbelange müssen insoweit im Rahmen der naturschutzrechtlichen Eingriffsregelung (Schutzgut Tiere und Pflanzen) über die Stufenfolge von Vermeidung, Minimierung und funktionsbezogener Ausgleich behandelt werden. Werden Verbotstatbestände nach § 44 Abs. 1 i.V.m. Abs. 5 BNatSchG bezüglich der gemeinschaftsrechtlich geschützten Arten erfüllt, müssen die Ausnahmevoraussetzungen des § 45 Abs. 7 BNatSchG erfüllt sein.



## 2 BESCHREIBUNG DER VOM VORHABEN BETROFFENEN BIOTOP- UND HABITATSTRUKTUREN

### 2.1 Lage des Untersuchungsgebietes

Das Untersuchungsgebiet wird im Süden, Westen und Osten durch drei Verkehrswege und im Norden durch die bestehende Bebauung begrenzt. Südlich des Flurstücks 285 befindet sich der Friedhof und im Osten schließen sich neben der Bebauung auch Grünlandflächen und kleinere Obstbaumbestände an. Der derzeitige Betriebshof befindet sich in einer Höhe von etwa 585 m NHN, wobei das Gelände nach Norden hin abfällt und in südliche Richtung ansteigt.

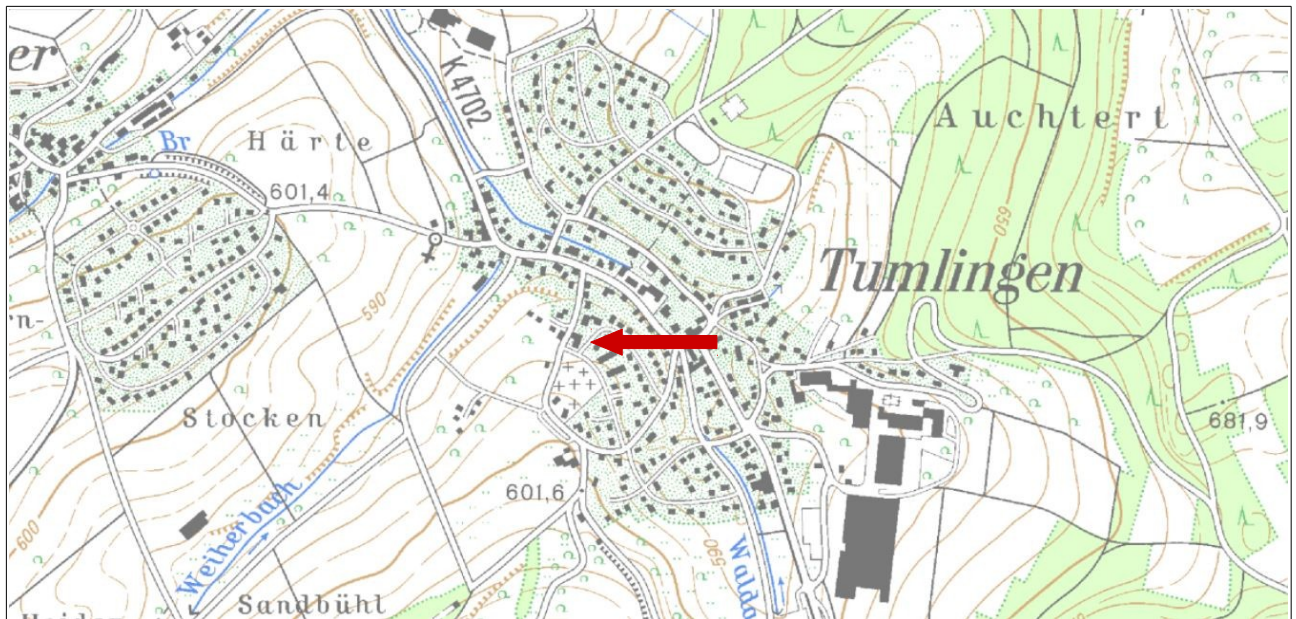


Abbildung 2: Ausschnitt aus der topografischen Karte (Geobasisdaten © Landesamt für Geoinformation und Landentwicklung Baden-Württemberg, [www.lgl-bw.de](http://www.lgl-bw.de), Az.: 2851.9-1/19).

## 2.2 Nutzung des Untersuchungsgebietes

Das Flurstück 285 ist überwiegend durch die bestehende Bebauung geprägt. Unbebaute Flächen finden sich lediglich westlich und nördlich des Betriebshofgebäudes. Dabei handelt es sich einerseits um einen Grünlandstreifen an der Böschung zur westlich gelegenen Häfnergasse (siehe Abbildung 3) und andererseits um eine grasreiche Ruderalvegetation nördlich des Gebäudes (siehe Abbildung 4). Die Flächen vor allem im nördlichen Bereich des Untersuchungsgebietes werden als Materiallagerfläche genutzt. Unmittelbar hinter der Garage westlich des Betriebshofgebäudes findet sich eine Ulme. Weitere Gehölze kommen im Eingriffsbereich nicht vor.



Abbildung 3: Grünlandstreifen an der Böschungskante im westlichen Bereich des Untersuchungsgebietes



Abbildung 4: Grasdominierte Ruderalvegetation nördlich des Gebäudes mit Nutzung der Fläche als Materiallager

Bei dem nördlich angrenzenden Flurstück Nr. 284 handelt es sich um eine ehemalige landwirtschaftliche Hofstelle, die nach einem Eigentümerwechsel nun nur noch für Wohnzwecke genutzt wird. Bauliche Veränderungen oder andere Nutzungen werden dort derzeit und in naher Zukunft nicht angestrebt. Auf dem Flurstück befinden sich Verkehrs- und Lagerflächen, grasreiche Ruderalfluren sowie das ehemalige Wirtschaftsgebäude und das Wohnhaus mit Hausgarten.

Zur Albert-Schweitzer-Straße hin stehen zwei größere Fichten, in der Steilböschung zur Häfnergasse ein größerer Kirschbaum. Eingriffe in den Gehölzbestand sind nicht vorgesehen.



Abbildung 5: ehemaliges landwirtschaftliches Gebäude auf Flurstück Nr. 284, das erhalten bleibt, mit Zufahrt von der Häfnergasse



Abbildung 6: Blick auf das Wohngebäude mit Hausgarten von Flurstück Nr. 284, das unverändert erhalten bleibt, mit Zufahrt von der Albert-Schweitzer-Straße



**2.3 Schutzgebiete im Bereich des Untersuchungsgebietes**



Abbildung 7: Orthofoto des Planungsraumes mit Eintragung der Schutzgebiete in der Umgebung (Geobasisdaten © Landesamt für Geoinformation und Landentwicklung Baden-Württemberg, www.lgl-bw.de, Az.: 2851.9-1/19).

Tabelle 2: Schutzgebiete in der Umgebung des Geltungsbereiches			
Lfd.Nr.	Biot.-Nr.	Bezeichnung	Lage
(1)	82370740013	Naturdenkmal: 1 Winterlinde	70 m N
(2)	82370740012	Naturdenkmal: 1 Winterlinde	240 m O
(3)	82370740011	Naturdenkmal: 1 Winterlinde	140 m NW
(4)	175172372077	Offenlandbiotop: 10 Baumhecken N Tumlingen an der Waldach	370 m NW
(5)	175172372079	Offenlandbiotop: Steinriegel W Tumlingen, 'Hängle'	160 m SW
(6)	2.37.059	Landschaftsschutzgebiet: Schwabswiesen	400 m NO

Der Geltungsbereich liegt innerhalb des Naturparks Schwarzwald Mitte/Nord, weitere Schutzgebiete bestehen nicht. Das nächst gelegene Schutzgebiet ist eine als Naturdenkmal ausgewiesene Winterlinde und das Landschaftsschutzgebiet 'Schwabswiesen' liegt 400 m in nordöstlicher Richtung entfernt. Es wird konstatiert, dass vom Vorhaben keine erheblichen negativen Wirkungen auf die Schutzgebiete und deren Inventare in der Umgebung ausgehen.



### 3 VORHABENSBEDINGTE BETROFFENHEIT VON PLANUNGSRELEVANTEN ARTEN

Im Nachfolgenden wird dargestellt, inwiefern durch das geplante Vorhaben planungsrelevante Artengruppen betroffen sind. Bezüglich der streng geschützten Arten, der Arten nach Anhang IV der FFH-Richtlinie sowie den europäischen Vogelarten (= planungsrelevante Arten) ergeben sich aus § 44 Abs.1 Nr. 1 bis 3 i.V.m. Abs. 5 BNatSchG für nach § 15 BNatSchG zulässige Eingriffe folgende Verbote:

**Schädigungsverbot:** Beschädigung oder Zerstörung von Fortpflanzungs- und Ruhestätten und damit verbundene vermeidbare Verletzung oder Tötung von Tieren oder ihrer Entwicklungsformen.

Abweichend davon liegt ein Verbot nicht vor, wenn die ökologische Funktion der von dem Eingriff oder Vorhaben betroffenen Fortpflanzungs- oder Ruhestätten im räumlichen Zusammenhang gewahrt wird.

**Störungsverbot:** Erhebliches Stören von Tieren während der Fortpflanzungs-, Aufzucht-, Mauser-, Überwinterungs- und Wanderungszeiten.

Abweichend davon liegt ein Verbot nicht vor, wenn die Störung zu keiner Verschlechterung des Erhaltungszustandes der lokalen Population führt.

Tabelle 3: Durch das Vorhaben potenziell betroffene Artengruppen und die Eignung des Gebietes als Habitat		
Arten / Artengruppe	Habitateignung	§ gesetzlicher Schutzstatus
<b>Farn- und Blütenpflanzen</b>	<b>nicht geeignet</b> – Das Vorkommen von planungsrelevanten Farn- und Blütenpflanzen wird aufgrund der Biotopausstattung ausgeschlossen.	besonders / streng geschützt, Anhang IV FFH-RL
<b>Säugetiere (inkl. Fledermäuse)</b>	<b>potenziell geeignet</b> – Eine potenzielle Nutzung von Fledermäusen als Quartier und Jagdhabitat ist gegeben. Die im ZAK aufgeführten Arten Biber ( <i>Castor fiber</i> ) und Haselmaus ( <i>Muscardinus avellanarius</i> ) werden diskutiert.	besonders / streng geschützt, Anhang IV FFH-RL
<b>Vögel</b>	<b>potenziell geeignet</b> – Es bestehen potenzielle Brutmöglichkeiten für Gehölzfreibrüter und Gebäudebrüter störungsunempfindlicher Arten.	alle Vögel mind. besonders geschützt, VS-RL, BArtSchV
<b>Reptilien</b>	<b>nicht geeignet</b> - Planungsrelevante Reptilienarten sind aufgrund der Biotopausstattung nicht zu erwarten.	besonders / streng geschützt, Anhang IV FFH-RL
<b>Amphibien</b>	<b>nicht geeignet</b> – Das Vorkommen von planungsrelevanten Amphibienarten wird aufgrund der für sie fehlenden Biotopausstattung ausgeschlossen.	besonders / streng geschützt, Anhang IV FFH-RL
<b>Wirbellose</b>	<b>potenziell geeignet</b> - Die im ZAK aufgeführte Schmetterlingsart Großer Feuerfalter ( <i>Lycaena dispar</i> ) wird diskutiert.	besonders / streng geschützt, Anhang IV FFH-RL

**3.1 Fledermäuse (Microchiroptera)**

Die nachfolgenden Nennungen der Fledermausarten für den Bereich des Messtischblattes 7517(NW) stammen entweder aus der Dokumentation der LUBW, Ref. 25 – Arten- und Flächenschutz, Landschaftspflege oder sind dem Zielartenkonzept (ZAK) entnommen.

Wie in Tabelle 4 dargestellt, liegen der LUBW für den Quadranten 7517(NW) jüngere Nachweise von 5 Fledermausarten (gelb hinterlegt) vor. Die Artnachweise in den Nachbarquadranten sind mit "NQ" dargestellt, die aus dem ZAK stammenden Arten sind mit "ZAK" angegeben. Datieren die Meldungen aus dem Berichtszeitraum vor dem Jahr 2000, so ist der Zusatz "1990-2000" vermerkt.

Tabelle 4: Die Fledermausarten Baden-Württembergs mit der Einschätzung eines potenziellen Vorkommens im Untersuchungsraum sowie der im ZAK aufgeführten Spezies (Quadranten der TK 1:25.000 Blatt 7517 NW) mit den Angaben zum Erhaltungszustand. <sup>1</sup>									
Deutscher Name	Wissenschaftliche Bezeichnung	Vorkommen <sup>2 3</sup> bzw. Nachweis	Rote Liste B-W <sup>1)</sup>	FFH-Anhang	Erhaltungszustand				
					1	2	3	4	5
Mopsfledermaus	<i>Barbastella barbastellus</i>	ZAK	1	II / IV	-	-	-	-	-
Nordfledermaus	<i>Eptesicus nilssonii</i>	NQ	2	IV	+	?	?	?	?
Breitflügel-Fledermaus	<i>Eptesicus serotinus</i>	NQ	2	IV	+	?	?	+	?
Bechsteinfledermaus	<i>Myotis bechsteinii</i>	NQ	2	IV	+	+	-	-	-
Wasserfledermaus	<i>Myotis daubentonii</i>	+ (1990-2000) / NQ	3	IV	+	+	+	+	+
Wimperfledermaus	<i>Myotis emarginatus</i>	NQ	R	IV	+	+	-	-	-
Großes Mausohr	<i>Myotis myotis</i>	+	2	IV	+	+	+	+	+
Kleine Bartfledermaus	<i>Myotis mystacinus</i>	+	3	IV	+	+	+	+	+
Fransenfledermaus	<i>Myotis nattereri</i>	NQ	2	IV	+	+	+	+	+
Kleiner Abendsegler	<i>Nyctalus leisleri</i>	NQ (1990-2000)	2	IV	+	?	-	-	-
Großer Abendsegler	<i>Nyctalus noctula</i>	NQ (1990-2000)	i	IV	+	-	+	?	-
Weißrandfledermaus	<i>Pipistrellus kuhlii</i>	ZAK	D	IV	+	?	+	+	+
Rauhautfledermaus	<i>Pipistrellus nathusii</i>	NQ	i	IV	+	+	+	+	+
Zwergfledermaus	<i>Pipistrellus pipistrellus</i>	+	3	IV	+	+	+	+	+
Mückenfledermaus	<i>Pipistrellus pygmaeus</i>	ZAK	G	IV	+	?	+	+	+
Braunes Langohr	<i>Plecotus auritus</i>	+	3	IV	+	+	+	+	+
Graues Langohr	<i>Plecotus austriacus</i>	+	G	IV	+	?	-	-	-
Zweifarb-Fledermaus	<i>Vespertilio murinus</i>	NQ	i	IV	+	?	?	?	?

Erläuterungen der Abkürzungen und Codierungen		
1): BRAUN ET AL. (2003): Rote Liste der gefährdeten Säugetiere in Baden-Württemberg. In: BRAUN, M. & F. DIETERLEIN (Hrsg.) (2003): Die Säugetiere Baden-Württembergs, Band 1.		
2) NQ: Nachbarquadrant zum MTB 7517 NW		
1: vom Aussterben bedroht	2: stark gefährdet	3: gefährdet
V: Art der Vorwarnliste	G: Gefährdung unbekanntes Ausmaßes	i: Gefährdete wandernde Tierart
R: Art lokaler Restriktion	*: ungefährdet	
FFH IV: Art nach Anhang IV der FFH-Richtlinie		BNatSchG §§: streng geschützte Art nach dem Bundesnaturschutzgesetz.
LUBW: Die Einstufung erfolgt über ein Ampel-Schema, wobei „grün“ [■] einen günstigen, „gelb“ [■] einen ungünstig-unzureichenden und „rot“ [■] einen ungünstig-schlechten Erhaltungszustand widerspiegeln. Lässt die Datenlage keine genaue Bewertung eines Parameters zu, wird dieser als unbekannt (grau) [?] eingestuft. Die Gesamtbewertung, also die Zusammenführung der vier Parameter, erfolgt nach einem festen Schema. Beispielsweise ist der Erhaltungszustand als ungünstig-schlecht einzustufen, sobald einer der vier Parameter mit „rot“ bewertet wird.		
1 Verbreitung	2 Population	3 Habitat
4 Zukunft	5 Gesamtbewertung (mit größerer Farbsättigung)	

1 gemäß: LUBW Landesanstalt für Umwelt, Messungen und Naturschutz Baden-Württemberg (Hrsg.) (2013): FFH-Arten in Baden-Württemberg – Erhaltungszustand 2013 der Arten in Baden-Württemberg.  
 2 gemäß LUBW Landesanstalt für Umwelt, Messungen und Naturschutz Baden-Württemberg - Geodaten für die Artengruppe der Fledermäuse; Ref. 25 – Arten- und Flächenschutz, Landschaftspflege; Stand 01.03.2013  
 3 BRAUN & DIETERLEIN (2003): Die Säugetiere Baden-Württembergs, Band I, Allgemeiner Teil Fledermäuse (*Chiroptera*). Eugen Ulmer GmbH & Co., Stuttgart, Deutschland.

Untersuchungen zur lokalen Gemeinschaft von Fledermäusen innerhalb eines Untersuchungsraumes können grundsätzlich nur im aktiven Zyklus der Arten vorgenommen werden. Dieser umfasst den Zeitraum von (März -) April bis Oktober (- November) eines Jahres. Außerhalb diesem herrscht bei den mitteleuropäischen Arten die **Winterruhe**.

Die aktiven Phasen gliedern sich in den **Frühjahrszug** vom Winterquartier zum Jahreslebensraum im (März-) April bis Mai. Diese mündet in die **Wochenstubenzeit** zwischen Mai und August. Die abschließende Phase mit der Fortpflanzungszeit endet mit dem Herbstzug in die Winterquartiere im Oktober (- November).

Diese verschiedenen Lebensphasen können allesamt innerhalb eines größeren Untersuchungsgebietes stattfinden oder artpezifisch unterschiedlich durch ausgedehnte Wanderungen in verschiedenen Räumen. Im Zusammenhang mit einer speziellen artenschutzrechtlichen Prüfung sollten vor allem die Zeiträume der Wochenstuben und des Sommerquartieres mit der Fortpflanzungsphase genutzt werden. Besonders geeignet sind dabei die Monate Mai bis September.

**Quartierkontrollen:** Zur Ermittlung der lokalen Fledermausfauna wurde der Einzelbaum im Untersuchungsgebiet nach Höhlen und Spalten abgesucht. Es konnten keine Höhlungen oder Gehölbereiche entdeckt werden, die Fledermäusen als Hangplatz dienen können (siehe Abbildung 8).

Zudem wurde an und in dem zum Abbruch vorgesehenen Betriebshofgebäude nach Spuren einer Nutzung durch Fledermäuse gesucht (Fraßreste, Kot- und Urinspuren). Die angebrachten Klappläden können grundsätzlich von Fledermäusen während ihrer Aktivitätsphase als Ruhestätten genutzt werden. Eine erfolgreiche Nutzung von Strukturen an der Außenfassade als Winterquartier für Fledermäuse wird hingegen ausgeschlossen. Spuren, die auf eine Nutzung hindeuten, konnten nicht gefunden werden. Die Räume im Obergeschoss werden als Arbeits-, Lager- und Sozialräume genutzt. Da es sich bei dem Dach nur um eine aufgesetzte Wellblechabdeckung handelt bieten sich viele potentielle Möglichkeiten für Fledermäuse in das Haus und den Giebelbereich einzudringen. Das Wellblechdach hat allerdings den Nachteil, dass im Sommer schnell sehr hohe und im Winter sehr niedrige Temperaturen im Innenraum erreicht werden. Zusätzlich zu der menschlichen Nutzung des Dachgeschosses und der Verlärmung durch die Arbeiten im Gebäude, stellen die extremen Temperaturbedingungen im Innenraum äußerst schlechte Bedingungen für eine Besiedlung durch Fledermäuse dar. Das Gebäude ist demnach für eine Nutzung durch Fledermäuse ungeeignet. Zudem konnten im Dachstuhl des Betriebshofgebäudes auch keine Spuren einer Nutzung durch Fledermäuse festgestellt werden.



Abbildung 8: Ulme ohne Höhlungen und Spalten



Abbildung 9: Fensterläden und holzverkleidete Außenfassade des Betriebshofgebäudes

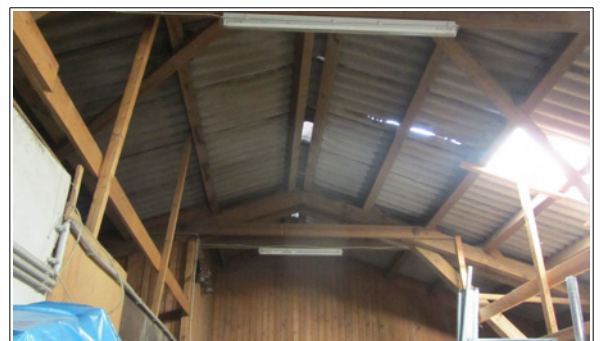


Abbildung 10: Dachstuhl des Betriebshofes mit teils erodiertem Wellblechdach



**Prognose zum Schädigungsverbot nach § 44 Abs. 1 Nr. 3 und 1 i.V.m. Abs. 5 BNatSchG**

*(Beschädigung oder Zerstörung von Fortpflanzungs- und Ruhestätten und damit verbundene vermeidbare Verletzung oder Tötung von Tieren oder ihrer Entwicklungsformen. Abweichend davon liegt ein Verbot nicht vor, wenn die ökologische Funktion der von dem Eingriff oder Vorhaben betroffenen Fortpflanzungs- oder Ruhestätten im räumlichen Zusammenhang gewahrt wird.)*

Vorhabensbedingte Tötungen von Fledermäusen durch den Abbruch des Gebäudes und ggf. erforderliche Gehölzfällungen werden während der Phase des Winterschlafes von Fledermäusen (November – März) ausgeschlossen. Beim Abbruch des Gebäudes während der Aktivitätsphase von Fledermäusen von (März -) April bis Oktober (- November) sollten vorab die Klapppläden abgebaut werden, um eine Nutzbarkeit als Ruhestätte zu verhindern.

Ein Verstoß gegen § 44 Abs. 1 Nr. 3 und 1 i.V.m. Abs. 5 BNatSchG (Schädigungsverbot) ist dann ausgeschlossen.

**Prognose zum Störungsverbot nach § 42 Abs. 1 Nr. 2 i.V.m. Abs. 5 BNatSchG**

*(Erhebliches Stören von Tieren während der Fortpflanzungs-, Aufzucht-, Mauser-, Überwinterungs- und Wanderungszeiten. Abweichend davon liegt ein Verbot nicht vor, wenn die Störung zu keiner Verschlechterung des Erhaltungszustandes der lokalen Population führt.)*

Signifikante negative Auswirkungen für die Fledermauspopulationen aufgrund von bau-, anlage- und betriebsbedingten Wirkungen sind auch bei einer Nutzung des Gebietes als Jagdraum nicht zu erwarten.

Der Verbotstatbestand des erheblichen Störens von Tieren während der Fortpflanzungs-, Aufzucht-, Mauser-, Überwinterungs- und Wanderungszeiten wird für Fledermausarten nicht erfüllt.

- Ein Verstoß gegen die Verbotstatbestände nach § 44 Abs. 1 Nr. 3 und 1 i.V.m. Abs. 5 BNatSchG und § 44 Abs. 1 Nr. 2 i.V.m. Abs. 5 BNatSchG wird ausgeschlossen.**



Zur Ökologie der Haselmaus (*Muscardinus avellanarius*) mit Bemerkungen zum Vorkommen im Gebiet.

<b>Lebensraum</b>	<ul style="list-style-type: none"> <li>• Die Art besiedelt Waldgesellschaften aller Art, strukturreiche Waldsäume, größere Feldgehölze und artenreiche Feldhecken im nutzbaren Verbund. Zusammenhängende Strukturen sollen für einen stabilen Bestand 20 ha nicht unterschreiten.</li> <li>• Zur Ernährung ist eine Strauchschicht mit Früchte tragenden Gehölzen über den gesamten Jahresverlauf erforderlich.</li> <li>• Haselmäuse dringen in Parks und Obstgärten vor, sofern dichte Gehölze in störungsarmen Bereichen vorhanden sind.</li> </ul>
<b>Verhalten</b>	<ul style="list-style-type: none"> <li>• Die Art ist standorttreu und wechselt innerhalb eines kleineren Revieres regelmäßig den Standort durch Nutzung mehrerer selbst gebauter Sommerkobel (Parasiten- und Prädatorendruck);</li> <li>• Dämmerungs- und Nachtaktivität mit Ernährung von Knospen, Samen, Früchten, Blättern und teilweise auch Insektenlarven und Vogeleier.</li> <li>• Während besonders heißer Phasen kann eine Sommerlethargie mit vollständiger Inaktivität der Tiere eintreten.</li> <li>• Die Phase des Winterschlafes verläuft maximal von Oktober bis April. Als Auslöser wirkt die Nachttemperatur, welche bei raschem starken Absinken zu einem frühen Eintritt veranlasst.</li> <li>• Als geschickte Kletterer meiden Haselmäuse den Bodenkontakt.</li> </ul>
<b>Fortpflanzung</b>	<ul style="list-style-type: none"> <li>• Geschlechtsreife im ersten Frühjahr nach dem Winterschlaf.</li> <li>• Die Brunft beginnt sofort nach dem Winterschlaf und hält den gesamten Sommer an.</li> <li>• Wurfzeit nach 22 – 24 Tagen mit 1 – 7 (9) Jungen.</li> </ul>
<b>Verbreitung in Baden-Württemberg</b>	<ul style="list-style-type: none"> <li>• Die Haselmaus kommt in allen Landesteilen vor und sie ist nach bisherigem Kenntnisstand nirgendwo häufig.</li> <li>• Verbreitungslücken sind lediglich die Hochlagen des nördlichen Schwarzwaldes um Freudenstadt (vgl. SCHLUND<sup>5</sup>2005) und des südlichen Schwarzwaldes um Hinterzarten, Titisee, Schauinsland, Feldberg). SCHLUND und SCHMID (2003 unveröff.) konnten allerdings Haselmäuse in Nistkästen in der Nähe des Naturschutzzentrums Ruhestein nachweisen.</li> </ul>
<b>Vorkommen im Untersuchungsgebiet</b>	<ul style="list-style-type: none"> <li>• Innerhalb des Eingriffsbereiches kommen keinerlei Strukturen vor, die als Habitat für die Haselmaus geeignet sein könnten. Es konnten im Gebiet und seiner Umgebung keine Spuren von Haselmäusen (Winter- oder Sommerkobel, Nahrungsreste mit typischen Nagespuren) entdeckt werden.</li> </ul>

- Aufgrund des Vergleichs der artspezifischen Habitatansprüche mit den Gegebenheiten vor Ort wird ein Vorkommen der indizierten Arten ausgeschlossen und damit kann ein Verstoß gegen die Verbotstatbestände nach § 44 Abs. 1 Nr. 3 und 1 i.V.m. Abs. 5 BNatSchG und § 44 Abs. 1 Nr. 2 i.V.m. Abs. 5 BNatSchG ausgeschlossen werden.**

5 SCHLUND, W. (2005): Haselmaus *Muscardinus avellanarius* (Linnaeus, 1758) in: BRAUN, M. & F. DIETERLEN (Hrsg. 2005): Die Säugetiere Baden-Württembergs. Band 2. Insektenfresser (*Insectivora*), Hasentiere (*Lagomorpha*), Nagetiere (*Rodentia*), Raubtiere (*Carnivora*), Paarhufer (*Artiodactyla*). Ulmer-Verlag. Stuttgart. 704 S.



### 3.3 Vögel (Aves)

Im Rahmen der Übersichtsbegehungen wurden die Zufallsbeobachtungen zur lokalen Vogelgemeinschaft notiert. Zudem wurde nach alten Nestern im Baumbestand gesucht.

In der nachfolgenden Tabelle sind sämtliche während der Übersichtsbegehung beobachteten Vogelarten innerhalb des Untersuchungsraumes aufgeführt. Neben der **fortlaufenden Nummer** sind die Arten in alphabetischen Reihenfolge nach dem **Deutschen Namen** sortiert. Den Arten ist die jeweilige **wissenschaftliche Bezeichnung** und die vom Dachverband Deutscher Avifaunisten entwickelte und von SÜDBECK ET AL (2005) veröffentlichte Abkürzung (**Abk.**) zugeordnet. In der benachbarten Spalte ist die der Art zugeordneten **Gilde** abgedruckt, welche Auskunft über den Brutstätten-Typ gibt. Alle nachfolgenden Abkürzungen sind am Ende der Tabelle unter **Erläuterungen der Abkürzungen und Codierungen** erklärt. Die innerhalb der Zeilen gelb hinterlegte Art ist nicht diesen Gilden zugeordnet, sondern wird als 'streng geschützte' Art gesondert geführt. Unter dem **Status** wird die qualitative Zuordnung der jeweiligen Art im Gebiet vorgenommen, ob diese als Brutvogel (**B**), Brutvogel in der Umgebung (**BU**) oder als Nahrungsgast (**NG**) zugeordnet wird. In der Spalte mit dem Paragraphen-Symbol (§) wird die Unterscheidung von 'besonders geschützten' Arten (§) und 'streng geschützten' Arten (§§) vorgenommen. Abschließend ist der kurzfristige Bestands-Trend mit einem möglichen Spektrum von „-2“ bis „+2“ angegeben. Die detaillierten Ausführungen hierzu sind ebenfalls den **Erläuterungen der Abkürzungen und Codierungen** am Ende der Tabelle zu entnehmen.

Tabelle 6: Vogelbeobachtungen im Untersuchungsgebiet und in der Umgebung (die Arten mit ihrem Status)								
Nr.	Deutscher Name	Wissenschaftliche Bezeichnung	Abk. <sup>6</sup>	Gilde	Status	RL BW <sup>7</sup>	§	Trend
1	Blaumeise	<i>Parus caeruleus</i>	Bm	h	BU	*	§	+1
2	Elster	<i>Pica pica</i>	E	zw	BU	*	§	+1
3	Girlitz	<i>Serinus serinus</i>	Gi	zw	BU	*	§	-1
4	Goldammer	<i>Emberiza citrinella</i>	G	b (zw)	BU	V	§	-1
5	Hausrotschwanz	<i>Phoenicurus ochruros</i>	Hr	h/n, g	BU	*	§	0
6	Kohlmeise	<i>Parus major</i>	K	h	BU	*	§	0
7	Mauersegler	<i>Apus apus</i>	Ms	g, h/n	BU	V	§	-1
8	Mehlschwalbe	<i>Delichon urbicum</i>	M	g, f, h/n	BU	V	§	-1
9	Star	<i>Sturnus vulgaris</i>	S	h	BU	*	§	0
10	Turmfalke	<i>Falco tinnunculus</i>	Tf	!	BU / DZ	V	§§	0
11	Wacholderdrossel	<i>Turdus pilaris</i>	Wd	zw	BU	*	§	-2

Erläuterungen der Abkürzungen und Codierungen	
<b>Gilde:</b>	! : keine Gilden-Zuordnung, da eine Einzelbetrachtung erforderlich ist (dies gilt für seltene, gefährdete, streng geschützte Arten, VSR-Arten und Kolonienbrüter).
<b>b</b> : Bodenbrüter	<b>f</b> : Felsenbrüter
<b>g</b> : Gebäudebrüter	<b>h/n</b> : Halbhöhlen- / Nischenbrüter
<b>h</b> : Höhlenbrüter	
<b>r/s</b> : Röhricht- / Staudenbrüter	<b>zw</b> : Zweigbrüter bzw. Gehölzfreibrüter
<b>Status</b> : ? als Zusatz: fraglich; ohne Zusatz: keine Beobachtung	<b>DZ</b> = Durchzügler, Überflug
<b>BU</b> = Brut in direkter Umgebung um den Geltungsbereich	
<b>Abundanz</b> : geschätzte Anzahl der vorkommenden Reviere bzw. Brutpaare im Gebiet	
<b>Rote Liste</b> : <b>RL BW</b> : Rote Liste Baden-Württembergs	
* = ungefährdet	V = Arten der Vorwarnliste
<b>§: Gesetzlicher Schutzstatus</b>	
§ = besonders geschützt	§§ = streng geschützt
<b>Trend</b> (Bestandsentwicklung zwischen 1985 und 2009)	
0 = Bestandsveränderung nicht erkennbar oder kleiner als 20 %	
-1 = Bestandsabnahme zwischen 20 und 50 %	-2 = Bestandsabnahme größer als 50 %
+1 = Bestandszunahme zwischen 20 und 50 %	+2 = Bestandszunahme größer als 50 %

6 Abkürzungsvorschlag deutscher Vogelnamen nach: SÜDBECK, P., H. ANDRETTKE, S. FISCHER, K. GEDEON, T. SCHIKORE, K. SCHRÖDER & C. SUDFELDT (Hrsg.) (2005): Methodenstandards zur Erfassung der Brutvögel Deutschlands. Radolfzell.

7 BAUER, H.-G., M. BOSCHERT, M. I. FÖRSCHLER, J. HÖLZINGER, M. KRAMER & U. MAHLER (2016): Rote Liste und kommentiertes Verzeichnis der Brutvogelarten Baden-Württembergs. 6. Fassung. Stand 31. 12. 2013. – Naturschutz-Praxis Artenschutz 11.

Die im Untersuchungsgebiet vorgefundenen 11 Arten zählen zu unterschiedlichen Brutvogel-gemeinschaften. Dort sind einerseits Vergesellschaftungen von solchen der Siedlungsbereiche, der Gärten und Parks sowie der siedlungsnahen und von Gehölzen bestimmten Kulturlandschaft zu finden, andererseits solche der Wiesen und Felder. Von den im ZAK aufgeführten Vogelarten konnte lediglich die Mehlschwalbe registriert werden.

Innerhalb des Geltungsbereiches befinden sich unterhalb des Gebäudevordaches zwei Schwalben-Nisthilfen an einem Balken. Beide Nester weisen äußerliche Nutzungsspuren (Kot) auf. Während der Übersichtsbegehung gelang keine Sichtung eines An- oder Abfluges vom Nest. Es ist aber davon auszugehen, dass zumindest eines der beiden Schwalbennester in der aktuellen Brutsaison genutzt wurde. Darauf lassen die frischen Kotspuren hindeuten. Höchstwahrscheinlich war die erste Vogelbrut zum Zeitpunkt der Begehung bereits ausgeflogen, weshalb kein Sichtnachweis gelang. Die Anlage einer Zweitbrut in den Nisthilfen kann nicht ausgeschlossen werden. Der Gebäudeabbruch sollte aus diesem Grund außerhalb der Vogelbrutzeit erfolgen. Ist der Abbruch während der Brutzeit erforderlich, muss durch eine sachkundige Fachperson überprüft werden, ob die Nester zu dem Zeitpunkt besetzt sind und ob ein Gebäudeabbruch innerhalb der Brutzeit zulässig ist.



Abbildung 12: Zwei künstliche Schwalbennester unter dem Vordach des Betriebshofs

#### **Prognose zum Schädigungsverbot nach § 44 Abs. 1 Nr. 3 und 1 i.V.m. Abs. 5 BNatSchG**

*(Beschädigung oder Zerstörung von Fortpflanzungs- und Ruhestätten und damit verbundene vermeidbare Verletzung oder Tötung von Tieren oder ihrer Entwicklungsformen. Abweichend davon liegt ein Verbot nicht vor, wenn die ökologische Funktion der von dem Eingriff oder Vorhaben betroffenen Fortpflanzungs- oder Ruhestätten im räumlichen Zusammenhang gewahrt wird.)*

Innerhalb des Geltungsbereiches wurden zwei Fortpflanzungs- und Ruhestätten von Vogelarten registriert. Durch einen möglichen Gebäudeabbruch würden beide Nester entfernt werden. Ein Verstoß gegen das Schädigungsverbot nach § 44 Abs. 1 Nr. 3 und 1 i.V.m. Abs. 5 BNatSchG kann ausgeschlossen werden, wenn der Abbruch des Betriebshofes außerhalb der Vogelbrutzeit (zwischen 1. Oktober und 1. März) stattfindet. Bei einem Gebäudeabbruch vor dem 1. Oktober bzw. nach dem 1. März muss vorab von einer fachkundigen Person sichergestellt werden, dass die Nester nicht genutzt werden und der Abbruch des Gebäudes zulässig ist. Des Weiteren wird empfohlen, den Verlust der beiden Brutplätze im Rahmen der Baumaßnahmen durch Anbringung von 4 Schwalben-Nisthilfen an geeigneter Stelle im näheren Umfeld (z.B. am Friedhof) auszugleichen.

#### **Prognose zum Störungsverbot nach § 44 Abs. 1 Nr. 2 i.V.m. Abs. 5 BNatSchG**

*(Erhebliches Stören von Tieren während der Fortpflanzungs-, Aufzucht-, Mauser-, Überwinterungs- und Wanderungszeiten. Abweichend davon liegt ein Verbot nicht vor, wenn die Störung zu keiner Verschlechterung des Erhaltungszustandes der lokalen Population führt).*

Erhebliche bau-, anlage- und betriebsbedingte Störwirkungen auf Vogelarten, die an das Plangebiet angrenzenden Bereichen vorkommen, sind unter Einhaltung des Abrisszeitraumes und Umsetzung der genannten Maßnahmen nicht zu erwarten.

- Unter Einhaltung des Abbruchzeitraumes außerhalb der Vogelbrutzeit und bei Umsetzung der Maßnahmen kann ein Verstoß gegen die Verbotstatbestände nach § 44 Abs. 1 Nr. 3 und 1 i.V.m. Abs. 5 BNatSchG und § 44 Abs. 1 Nr. 2 i.V.m. Abs. 5 BNatSchG ausgeschlossen werden.**
- Verbotstatbestände zu o. g. Gesetzmäßigkeiten werden einschlägig und damit die Durchführung von CEF-Maßnahmen notwendig.

### 3.4 Wirbellose (Evertebrata)

#### 3.4.1 Schmetterlinge (Lepidoptera)

Ein Vorkommen nahezu aller planungsrelevanten Arten ist im Wirkungsbereich des Vorhabens auszuschließen. Dies begründet sich entweder mit der Lage des Planungsraumes außerhalb des Verbreitungsgebietes der Art (V) und / oder durch nicht vorhandene Lebensraumstrukturen für ein geeignetes Habitat der Art im Planungsraum (H).

Das ZAK nennt den Großen Feuerfalter (*Lycaena dispar*) als zu berücksichtigende Art. Die Felder im Bereich der Eigenschaften sind gelb hinterlegt.

Tabelle 7: Abschichtung der Schmetterlinge des Anhanges IV der FFH-Richtlinie nach dem Verbreitungsgebiet und den Habitat-Eigenschaften (ggf. mit den Angaben zum Erhaltungszustand) <sup>8</sup>.

Eigenschaft		Deutscher Name	Wissenschaftliche Bezeichnung	Erhaltungszustand				
V	H			1	2	3	4	5
X		Wald-Wiesenvögelchen	<i>Coenonympha hero</i>	-	-	-	-	-
X		Haarstrangeule	<i>Gortyna borelii</i>	+	?	+	+	+
X		Eschen-Scheckenfalter	<i>Hypodryas maturna</i>	-	-	-	-	-
X		Gelbringfalter	<i>Lopinga achine</i>	-	-	-	-	-
!	?	Großer Feuerfalter	<i>Lycaena dispar</i>	+	+	+	+	+
X		Blauschillernder Feuerfalter	<i>Lycaena helle</i>	+	+	+	+	+
X		Schwarzfleckiger Ameisenbläuling	<i>Maculinea arion</i>	+	-	-	-	-
X	X	Dunkler Wiesenknopf-Ameisen-Bläuling	<i>Maculinea nausithous</i>	+	+	?	+	+
X		Heller Wiesenknopf-Ameisen-Bläuling	<i>Maculinea teleius</i>	+	+	?	+	+
X		Apollofalter	<i>Parnassius apollo</i>	-	-	+	-	-
X		Schwarzer Apollo	<i>Parnassius mnemosyne</i>	+	-	+	+	-
X		Nachtkerzenschwärmer	<i>Proserpinus proserpina</i>	+	?	?	+	?

#### Erläuterungen der Abkürzungen und Codierungen

V mit [ X ] markiert: Plangebiet liegt außerhalb des Verbreitungsgebietes der Art.

H mit [ X ] markiert: Habitat-Eigenschaften für ein Artvorkommen fehlen im Wirkungsbereich des Plangebietes.

[ ! ] Vorkommen nicht auszuschließen; [ ? ] Überprüfung erforderlich

LuBw: Die Einstufung erfolgt über ein Ampel-Schema, wobei „grün“ [ + ] einen günstigen, „gelb“ [ - ] einen ungünstig-unzureichenden und „rot“ [ - ] einen ungünstig-schlechten Erhaltungszustand widerspiegeln. Lässt die Datenlage keine genaue Bewertung eines Parameters zu, wird dieser als unbekannt (grau) [ ? ] eingestuft. Die Gesamtbewertung, also die Zusammenführung der vier Parameter, erfolgt nach einem festen Schema. Beispielsweise ist der Erhaltungszustand als ungünstig-schlecht einzustufen, sobald einer der vier Parameter mit „rot“ bewertet wird.

1 Verbreitung

2 Population

3 Habitat

4 Zukunft

5 Gesamtbewertung (mit größerer Farbsättigung)

Der Große Feuerfalter besiedelt als Offenlandart bevorzugt Feuchtwiesen und Gräben, oder auch feuchte Grünlandbrachen, Ruderalflächen und extensive Äcker. Als Nahrungspflanzen werden verschiedene Ampfer-Arten von den Raupen benötigt, zu welchen der Riesen-Ampfer (*Rumex hydrolapathum*) und der Stumpfblättrige Ampfer (*Rumex obtusifolius*) zählen. Bei der Geländebegehung konnten keine Strukturen innerhalb des Geltungsbereiches ausgemacht werden, die als Lebensraum für den Großen Feuerfalter geeignet sein könnten.

Aufgrund des Vergleichs der artspezifischen Habitatsprüche mit den Gegebenheiten vor Ort wird ein Vorkommen der indizierten Arten ausgeschlossen und damit kann ein Verstoß gegen die Verbotstatbestände nach § 44 Abs. 1 Nr. 3 und 1 i.V.m. Abs. 5 BNatSchG und § 44 Abs. 1 Nr. 2 i.V.m. Abs. 5 BNatSchG ausgeschlossen werden.

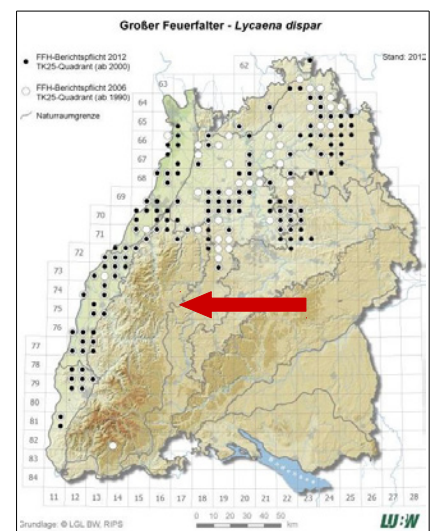


Abbildung 13: Verbreitung des Großen Feuerfalters

<sup>8</sup> gemäß: LuBw Landesanstalt für Umwelt, Messungen und Naturschutz Baden-Württemberg (Hrsg.) (2013): FFH-Arten in Baden-Württemberg – Erhaltungszustand 2013 der Arten in Baden-Württemberg.



## 4 ERGEBNIS DER ARTENSCHUTZRECHTLICHEN PRÜFUNG

Tabelle 8: Zusammenfassung der Ergebnisse der artenschutzrechtlichen Prüfung		
Tier- und Pflanzengruppen	Betroffenheit	Ausmaß der Betroffenheit (Art, Ursache)
Farne und Blütenpflanzen	nicht betroffen	keines
Vögel	potenziell betroffen	Verlust von 2 Brutplätzen für Schwalben durch Gebäudeabriss und der damit verbundenen Entfernung zweier Nisthilfen
Säugetiere (mit Fledermäusen)	potenziell betroffen	Verlust eines potenziellen Sommerhangplatzes für Fledermäuse durch Gebäudeabbruch und der damit verbundenen Entfernung der Fensterläden
Reptilien	nicht betroffen	keines
Amphibien	nicht betroffen	keines
Wirbellose	nicht betroffen	keines

Die artenschutzrechtliche Prüfung kommt zu dem Ergebnis, dass bei Realisierung der Planung unter Umsetzung der nachfolgend genannten Maßnahmen ein Verstoß gegen 44 Abs. 1 i.V.m. Abs. 5 BNatSchG abgewendet werden kann.

### 4.1 Allgemeine Maßnahmen

- Erforderliche Gehölzrodungen und Gebäudeabbrüche sind zum Schutz von Fledermäusen und Vögeln nur im Winterhalbjahr im Zeitraum vom 01.10. bis 01.03. zulässig.
- Sollten Gehölzrodungen und/oder Gebäudeabbrüche im Sommerhalbjahr durchgeführt werden müssen, so ist durch eine sachverständige Person sicherzustellen, dass keine Vogelbruten beschädigt oder zerstört werden.
- Beim Abbruch des Gebäudes während der Aktivitätsphase von Fledermäusen von (März -) April bis Oktober (- November) sollten vorab die Klappläden abgebaut werden, um eine Nutzbarkeit als Ruhestätte zu verhindern.

### 4.2 Empfehlung

Es wird empfohlen, den Verlust der beiden Brutplätze im Rahmen der Baumaßnahmen durch Anbringung von 4 Schwalben-Nisthilfen an geeigneter Stelle im näheren Umfeld (z.B. am Friedhof) auszugleichen.

**Aufgestellt:**  
Empfingen, den 23.05.2017

Bearbeitung:  
Laura Reinhardt Dipl.-Biol.

## ZIELARTENKONZEPT DES LANDES BADEN-WÜRTTEMBERG FÜR WALDACHTAL

Tabelle 9: Planungsrelevante Arten (FFH-RL Anhang IV, europäische Vogelarten) nach dem Zielartenkonzept									
Deutscher Name	Wissenschaftliche Bezeichnung	ZAK-Status	Kriterien	ZIA	Rote Liste		FFH-RL	§§	
					D	BW			
<b>Zielarten Säugetiere</b>									
<b>Landesarten Gruppe A</b>		<b>ZAK</b>	<b>Krit.</b>	<b>ZIA</b>	<b>D</b>	<b>BW</b>	<b>FFH-RL</b>	<b>§§</b>	
Mopsfledermaus	<i>Barbastella barbastellus</i>	LA	2	-	1	1	II, IV	§§	
Wimperfledermaus	<i>Myotis emarginatus</i>	LA	2	-	1	R	II, IV	§§	
<b>Landesarten Gruppe B</b>		<b>ZAK</b>	<b>Krit.</b>	<b>ZIA</b>	<b>D</b>	<b>BW</b>	<b>FFH-RL</b>	<b>§§</b>	
Biber	<i>Castor fiber</i>	LB	2, 4	x	3	2	II, IV	§§	
Breitflügelfledermaus	<i>Eptesicus serotinus</i>	LB	2	-	V	2	IV	§§	
Fransenfledermaus	<i>Myotis natteri</i>	LB	2	-	3	2	IV	§§	
Graues Langohr	<i>Plecotus austriacus</i>	LB	2	-	2	1	IV	§§	
<b>Naturraumarten</b>		<b>ZAK</b>	<b>Krit.</b>	<b>ZIA</b>	<b>D</b>	<b>BW</b>	<b>FFH-RL</b>	<b>§§</b>	
Großes Mausohr	<i>Myotis myotis</i>	N	6	-	3	2	II, IV	§§	
Kleiner Abendsegler	<i>Nyctalus leisleri</i>	N	2a	-	G	2	IV	§§	
Nordfledermaus	<i>Eptesicus nilssonii</i>	N	2a	-	2	2	IV	§§	
<b>Zielarten Vögel</b>									
<b>Landesarten Gruppe A</b>		<b>ZAK</b>	<b>Krit.</b>	<b>ZIA</b>	<b>D</b>	<b>BW</b>	<b>FFH-RL</b>	<b>§§</b>	
Rebhuhn	<i>Perdix perdix</i>	LA	2	x	2	2	-	§	
<b>Landesarten Gruppe B</b>		<b>ZAK</b>	<b>Krit.</b>	<b>ZIA</b>	<b>D</b>	<b>BW</b>	<b>FFH-RL</b>	<b>§§</b>	
Wendehals	<i>Jynx torquilla</i>	LB	2,3	x	2	2	-	§§	
<b>Naturraumarten</b>		<b>ZAK</b>	<b>Krit.</b>	<b>ZIA</b>	<b>D</b>	<b>BW</b>	<b>FFH-RL</b>	<b>§§</b>	
Baumfalke	<i>Falco subbuteo</i>	N	6	-	3	3	-	§§	
Baumpieper	<i>Anthus trivialis</i>	N	6	-	V	3	-	§	
Dohle	<i>Corvus monedula</i>	N	6	-	-	3	-	§	
Grauspecht	<i>Picus canus</i>	N	5,6	-	2	V	I	§§	
Kuckuck	<i>Cuculus canorus</i>	N	6	-	V	3	-	§	
Mehlschwalbe	<i>Delichon urbicum</i>	N	6	-	V	3	-	§	
Rauchschwalbe	<i>Hirundo rustica</i>	N	6	-	V	3	-	§	
Rotmilan	<i>Milvus milvus</i>	N	5	-	-	-	I	§§	
Steinkauz	<i>Athene noctua</i>	N	6	-	2	V	-	§§	
<b>Zielarten Tagfalter und Widderchen</b>									
<b>Landesarten Gruppe B</b>		<b>ZAK</b>	<b>Krit.</b>	<b>ZIA</b>	<b>D</b>	<b>BW</b>	<b>FFH-RL</b>	<b>§§</b>	
Großer Feuerfalter	<i>Lycaena dispar</i>	LB	2,3	-	2	3!	II, IV	§§	
<b>Zielarten Sonstiger Artengruppen</b>									
<b>Weitere europarechtlich geschützte Arten</b>		<b>ZAK</b>	<b>Krit.</b>	<b>ZIA</b>	<b>D</b>	<b>BW</b>	<b>FFH-RL</b>	<b>§§</b>	
Braunes Langohr	<i>Plecotus auritus</i>	-	-	-	V	3	IV	§§	
Großer Abendsegler	<i>Nyctalus noctula</i>	-	-	-	-	i	IV	§§	
Haselmaus	<i>Muscardinus avellanarius</i>	-	-	-	V	G	IV	§§	
Kleine Bartfledermaus	<i>Myotis mystacinus</i>	-	-	-	3	3	IV	§§	
Mückenfledermaus	<i>Pipistrellus pygmaeus</i>	-	-	-	oE	G	IV	§§	
Rauhhaufledermaus	<i>Pipistrellus nathusii</i>	-	-	-	G	i	IV	§§	
Wasserfledermaus	<i>Myotis daubentonii</i>	-	-	-	-	3	IV	§§	
Weißrandfledermaus	<i>Pipistrellus kuhlii</i>	-	-	-	D	D	IV	§§	
Zweifelfledermaus	<i>Vespertilio murinus</i>	-	-	-	G	I	IV	§§	
Zwergfledermaus	<i>Pipistrellus pipistrellus</i>	-	-	-	-	3	IV	§§	

Tabelle 9: Planungsrelevante Arten (FFH-RL Anhang IV, europäische Vogelarten) nach dem Zielartenkonzept	
Erläuterungen der Abkürzungen und Codierungen	
ZAK	(landesweite Bedeutung der Zielarten – aktualisierte Einstufung, Stand 2005, für Fledermäuse und Vögel Stand 2009):
LA	Landesart Gruppe A; vom Aussterben bedrohte Arten und Arten mit meist isolierten, überwiegend instabilen bzw. akut bedrohten Vorkommen, für deren Erhaltung umgehend Artenhilfsmaßnahmen erforderlich sind.
LB	Landesart Gruppe B; Landesarten mit noch mehreren oder stabilen Vorkommen in einem wesentlichen Teil der von ihnen besiedelten ZAK-Bezugsräume sowie Landesarten, für die eine Bestandsbeurteilung derzeit nicht möglich ist und für die kein Bedarf für spezielle Sofortmaßnahmen ableitbar ist.
N	Naturraumart; Zielarten mit besonderer regionaler Bedeutung und mit landesweit hoher Schutzpriorität.
Kriterien (Auswahlkriterien für die Einstufung der Art im Zielartenkonzept Baden-Württemberg, s.a. Materialien: Einstufungskriterien):	
	Zur Einstufung als Landesart: 1 (sehr selten); 2 (hochgradig gefährdet); 3 (sehr hohe Schutzverantwortung); 4 (landschaftsprägende Habitatbildner).
	Zur Einstufung als Naturraumart: 2a (2, aber noch in zahlreichen Naturräumen oder in größeren Beständen); 5 (hohe Schutzverantwortung, aber derzeit ungefährdet); 6 (gefährdet); 7 (naturräumliche Charakterart).
ZIA	(Zielorientierte Indikatorart): Zielarten mit besonderer Indikatorfunktion, für die in der Regel eine deutliche Ausdehnung ihrer Vorkommen anzustreben ist; detaillierte Erläuterungen siehe Materialien: Einstufungskriterien).
	Rote Liste D: Gefährdungskategorie in Deutschland (Stand 12/2005, Vögel Stand 4/2009).
	Rote Liste BW: Gefährdungskategorie in Baden-Württemberg (Stand 12/2005, Vögel Stand 4/2009).
FFH	Besonders geschützte Arten nach FFH-Richtlinie (Rat der europäischen Gemeinschaft 1992, in der aktuellen Fassung, Stand 5/2004): II (Anhang II), IV (Anhang IV), * (Prioritäre Art).
EG	Vogelarten nach Anhang I der EG Vogelschutzrichtlinie, 79/409/EWG des Rates vom 2. April 1979, in der aktuellen Fassung, Stand 4/2009).
BG	Schutzstatus nach BNatSchG in Verbindung mit weiteren Richtlinien und Verordnungen (Stand 8/2005); für die Aktualität der Angaben wird keine Gewährleistung übernommen, zu den aktuellen Einstufungen siehe Wisia Datenbank des BfN: <a href="http://www.wisia.de">www.wisia.de</a> .
Gefährdungskategorien (Die Einzeldefinitionen der Einstufungskriterien sind zwischen den Artengruppen sowie innerhalb der Artengruppen zwischen der bundesdeutschen und der landesweiten Bewertung teilweise unterschiedlich und sind den jeweiligen Originalquellen zu entnehmen):	
0	ausgestorben oder verschollen
1	vom Aussterben bedroht
2	stark gefährdet
3	gefährdet
V	Art der Vorwarnliste
Vs	Art der Vorwarnliste, mit Abweichungen in speziellen Regionen Deutschlands (bei Laufkäfern)
D	Datengrundlage mangelhaft; Daten defizitär, Einstufung nicht möglich
G	Gefährdung anzunehmen
R	(extrem) seltene Arten und/oder Arten mit geographischer Restriktion, abweichend davon bei Tagfaltern: reliktäres Vorkommen oder isolierte Vorposten
gR	Art mit geographischer Restriktion (Libellen)
p	potenziell gefährdet (Fische)
r	randliches Vorkommen (Heuschrecken)
-	nicht gefährdet
N	derzeit nicht gefährdet (Amphibien / Reptilien)
i	gefährdete wandernde Art (Säugetiere)
!	besondere nationale Schutzverantwortung
!!	besondere internationale Schutzverantwortung (Schnecken und Muscheln)
*	nicht sicher nachgewiesen (Libellen)
f	faunenfremd im Gebiet vorkommend (Fische)
/	natürlicherweise im Gebiet fehlend (Fische)
oE	ohne Einstufung

## LITERATURVERZEICHNIS

---

### Allgemein

- ALBRECHT, R., GEISLER, J. & MIERWALD, U. (2013): Beachtung des Artenschutzrechtes bei der Planfeststellung. Landesbetrieb Straßenbau und Verkehr Schleswig-Holstein.
- BfN (2010): Bewertung des Erhaltungszustandes der Arten nach Anhang II und IV der Fauna-Flora-Habitat-Richtlinie in Deutschland. Überarbeitete Bewertungsbögen der Bund-Länder-Arbeitskreise als Grundlage für ein bundesweites FFH-Monitoring. Bundesamt für Naturschutz.
- BUNDESAMT FÜR NATURSCHUTZ (BFN) (Hrsg.) (2009): Rote Liste gefährdeter Tiere, Pflanzen und Pilze Deutschlands -Band 1: Wirbeltiere, in Naturschutz und Biologische Vielfalt Heft 70(1), Bonn Bad Godesberg.
- DOERPINGHAUS, A. ET AL. (2005): Methoden zur Erfassung von Arten der Anhänge IV und V der Fauna-Flora-Habitat-Richtlinie. Naturschutz und Biologische Vielfalt 20, 449 S.
- DREWS, A., J. GEISLER & U. MIERWALD (2009): Beachtung des Artenschutzrechtes bei der Planfeststellung. Landesbetrieb Straßenbau und Verkehr Schleswig-Holstein.
- EU KOMMISSION (2007): Leitfaden zum strengen Schutzsystem für Tierarten von gemeinschaftlichem Interesse im Rahmen der FFH-Richtlinie 92/43/EWG.
- FARTMANN, T., GUNNEMANN, H. & SALM, P. (2001): Empfehlungen zur Erfassung der Arten des Anhangs II (und ausgewählter Arten der Anhänge IV und V) der FFH-Richtlinie. In T. FARTMANN ET AL.: Berichtspflichten in Natura-2000-Gebieten. Empfehlungen zur Erfassung der Arten des Anhangs II und Charakterisierung der Lebensraumtypen des Anhangs I der FFH-Richtlinie. Angewandte Landschaftsökologie 42, 42–45.
- GASSNER, E., A. WINKELBRANDT & D. BERNOTAT (2010): UVP und Strategische Umweltprüfung – Rechtliche und fachliche Anleitung für die Umweltprüfung. 5. Aufl. C.F. Müller, eine Marke der Verlagsgruppe Hüthig Jehle Rehm GmbH. Heidelberg, München, Landsberg, Frechen, Hamburg. 485 S.
- GRUTTKE, H. ET AL. (2004): Memorandum: Verantwortlichkeit Deutschlands für die weltweite Erhaltung von Arten. Naturschutz und Biologische Vielfalt 8, 273–280.
- GRUTTKE, H. & LUDWIG, G. (2004): Konzept zur Ermittlung der Verantwortlichkeit für die weltweite Erhaltung von Arten mit Vorkommen in Mitteleuropa: Neuerungen, Präzisierungen und Anwendungen. Natur und Landschaft, 79(6), 271–275.
- HMUELV (2011): Leitfaden für die artenschutzrechtliche Prüfung in Hessen. Hessisches Ministerium für Umwelt Energie Landwirtschaft und Verbraucherschutz. Wiesbaden.
- KIEL, E.-F. (2005): Artenschutz in Fachplanungen. LÖBF-Mitteilungen, 2005(1), 12–17.
- KIEMSTEDT, H., MÖNNECKE, M. & OTT, S. (1996): Methodik der Eingriffsregelung. Vorschläge zur bundeseinheitlichen Anwendung von § 8 BNatSchG. Naturschutz und Landschaftsplanung, 28(9), 261–271.
- LUBW LANDESANSTALT FÜR UMWELT, MESSUNGEN UND NATURSCHUTZ BADEN-WÜRTTEMBERG (Hrsg.) (2014): Handbuch zur Erstellung von Managementplänen für die Natura 2000-Gebiete in Baden-Württemberg. Landesanstalt für Umwelt Messungen und Naturschutz Baden-Württemberg. Version 1.3.
- MÜLLER-KROEHLING, S. ET AL. (2006): Artenhandbuch der für den Wald relevanten Tier- und Pflanzenarten des Anhangs II der Fauna-Flora-Habitat Richtlinie und des Anhangs I der Vogelschutz-Richtlinie in Bayern (4. aktualisierte Fassung, Juni 2006). Bayerische Landesanstalt für Wald und Forstwirtschaft. Freising.
- NLWKN (2012): Niedersächsische Strategie zum Arten- und Biotopschutz - Vollzugshinweise für Arten und Lebensraumtypen. Stand November 2011. Niedersächsischer Landesbetrieb für Wasserwirtschaft Küsten- und Naturschutz.
- PAN & ILÖK (PLANUNGSBÜRO FÜR ANGEWANDTEN NATURSCHUTZ GMBH MÜNCHEN & INSTITUT FÜR LANDSCHAFTSÖKOLOGIE MÜNSTER, 2010): Bewertung des Erhaltungszustandes der Arten nach Anhang II und IV der Flora-Fauna-Habitat-Richtlinie in Deutschland; Überarbeitete Bewertungsbögen der Bund-Länder-Arbeitskreise als Grundlage für ein bundesweites FFH-Monitoring, Stand August 2010. Unveröff. Gutachten im Auftrag des BfN, FKZ 805 82 013.
- PETERSEN, B. ET AL. (2003): Das Europäische Schutzgebietssystem Natura 2000. Ökologie und Verbreitung von Arten der FFH-Richtlinie in Deutschland. Band 1: Pflanzen und Wirbellose. Schriftenreihe für Landschaftspflege und Naturschutz Heft 69 / Band 1, 743 S.
- PETERSEN, B. ET AL. (2004): Das Europäische Schutzgebietssystem Natura 2000. Ökologie und Verbreitung von Arten der FFH-Richtlinie in Deutschland. Band 2: Wirbeltiere. Schriftenreihe für Landschaftspflege und Naturschutz Heft 69 / Band 2, 693 S.
- PLACHTER, H. ET AL., 2002. Entwicklung und Festlegung von Methodenstandards im Naturschutz. Schriftenreihe für Landschaftspflege und Naturschutz Heft 70, 566 S.
- RECK, H. ET AL. (2004): Lebensraumkorridore für Mensch und Natur. Abschlussbericht zur Erstellung eines bundesweiten kohärenten Grobkonzeptes (Initialskizze). Bundesamt für Naturschutz Deutscher Jagdverband. Kiel, Kassel, Leipzig, Bonn.
- RUNGE, H., SIMON, M. & WIDDIG, T. (2009): Rahmenbedingungen für die Wirksamkeit von Maßnahmen des Artenschutzes bei Infrastrukturvorhaben, FuE-Vorhaben im Rahmen des Umweltforschungsplans des Bundesministeriums f. Umwelt, Naturschutz und Reaktorsicherheit im Auftrag des Bundesamtes f. Naturschutz. Hannover, Marburg.
- SACHTLEBEN, J. & BEHRENS, M. (2010): Konzept zum Monitoring des Erhaltungszustandes von Lebensraumtypen und Arten der FFH-Richtlinie in Deutschland. Bundesamt für Naturschutz. BfN-Skripte 278, 180 S.
- SCHNITTER, P. ET AL. (2006): Empfehlungen für die Erfassung und Bewertung von Arten als Basis für das Monitoring nach Artikel 11 und 17 der FFH-Richtlinie in Deutschland. Landesamt für Umweltschutz Sachsen-Anhalt. Berichte des Landesamtes für Umweltschutz Sachsen-Anhalt, Sonderheft (2).
- TRAUTNER, J., K. KOCKELKE, H. LAMBRECHT & J. MAYER (2006): Geschützte Arten in Planungs- und Zulassungsverfahren, Books on Demand GmbH, Norderstedt, Deutschland.



**Säugetiere (Mammalia)**

- ARBEITSGEMEINSCHAFT QUERUNGSHILFEN (2003): Querungshilfen für Fledermäuse – Schadensbegrenzung bei der Lebensraumzerschneidung durch Verkehrsprojekte.
- BIEBER, C. (1996): Erfassung von Schlafmäusen (*Myoxidae*) und ihre Bewertung im Rahmen von Gutachten. – Schriftenreihe für Landschaftspflege und Naturschutz 46: 89-96.
- BITZ, A. (1990): Die Haselmaus *Muscardinus avellanarius* (Linnaeus, 1758). – In: KINZELBACH, R. & NIEHUS, M. (Hrsg.): Wirbeltiere, Beiträge zur Fauna von Rheinland-Pfalz. Mainzer Naturwiss. Archiv Beiheft 13: 279-285.
- BORKENHAGEN, P. (1993): Atlas der Säugetiere Schleswig-Holsteins. – Kiel (Landesamt für Naturschutz und Landschaftspflege in Schleswig-Holstein), 131 S.
- BRAUN M. & F. DIETERLEN (Hrsg.) (2003): Die Säugetiere Baden-Württembergs, Band I, Allgemeiner Teil Fledermäuse (*Chiroptera*). Eugen Ulmer GmbH & Co., Stuttgart, Deutschland.
- BRAUN, M., DIETERLEN, F., HÄUSSLER, U., KRETZSCHMAR, F., MÜLLER, E., NAGEL, A., PEGEL, M., SCHLUND, W. & H. TURNI (2003): Rote Liste der gefährdeten Säugetiere in Baden-Württemberg. – in: BRAUN, M. & F. DIETERLEN [Hrsg.] (2003): Die Säugetiere Baden-Württembergs, Bd. 1, 263-272. – Eugen Ulmer GmbH & Co., Stuttgart, Deutschland.
- BRIGHT, P. W., MITCHEL, P. & MORRIS, P. (1994): Dormouse distribution: survey techniques, insular ecology and selection of sites for conservation. - J. Appl. Ecology 31: 329-339.
- BRIGHT, P. W. & MORRIS, P. (1992a): Dormice. – London (The Mammal Society), 22 S.
- BRIGHT, P. W. & MORRIS, P. (1992b): Ranging and nesting behaviour of the dormouse *Muscardinus avellanarius*, in coppice-with-standards woodland. – J. Zoology, London 226: 589-600.
- BRIGHT, P. W. & MORRIS, P. (1996): Why are dormice rare? A case study in conservation biology. – Mammal Review 26: 157-187.
- BRIGHT, P. W., MORRIS, P. & MITCHEL-JONES, T. (2006): The dormouse conservation handbook 2<sup>nd</sup> ed. – Peterborough (English Nature), 74 S.
- BÜCHNER, S., SCHOLZ, A. & KUBE, J. (2002): Neue Nachweise der Haselmaus (*Muscardinus avellanarius*) auf Rügen sowie methodische Hinweise zur Kartierung von Haselmäusen. – Naturschutzarbeit Mecklenburg-Vorpommern 45 (1): 42-47.
- BÜCHNER, S., STUBBE, M. & STRIESE, D. (2003): Breeding and biological data for the common dormouse (*Muscardinus avellanarius*) in eastern Saxony (Germany). – Acta Zool. Acad. Scient. Hungaricae 49, Suppl. 1: 19-26.
- BÜCHNER, S., A. SCHOLZ & J. KUBE (2002): Neue Nachweise der Haselmaus (*Muscardinus avellanarius*) auf Rügen sowie methodische Hinweise zur Kartierung von Haselmäusen. Naturschutzarbeit Mecklenburg-Vorpommern, 45(1), 42–47.
- DIETZ, C., O. VON HELVERSEN & D. NILL (2007): Handbuch der Fledermäuse Europas und Nordwestafrikas, Stuttgart: Franckh-Kosmos Verlag.
- DIETZ, C., & A. KIEFER (2014): Die Fledermäuse Europas. Kennen, Bestimmen, Schützen. Kosmos Verlag, Stuttgart. 400 S.
- DIETZ, M. & M. SIMON (2005): Fledermäuse (*Chiroptera*) - Allgemeine Hinweise zur Erfassung der Fledermäuse. In A. DOERPINGHAUS ET AL.: Methoden zur Erfassung von Arten der Anhänge IV und V der Fauna-Flora-Habitat-Richtlinie. Naturschutz und Biologische Vielfalt 20, 318–372.
- FISCHER, J. A. (1984): Zum Vorkommen und zur Lebensweise der Schläfer (*Gliridae*) in Südthüringen – Teil 2. – Veröff. Naturkundemus. Erfurt 3: 22-44.
- FÖA Landschaftsplanung (2009): Leitfaden Fledermausschutz. Entwurf Stand 10/2010. Bundesministerium für Verkehr Bau- und Stadtentwicklung. Trier, Bonn.
- GÖRNER, M. & HENKEL, A. (1988): Zum Vorkommen und zur Ökologie der Schläfer (*Gliridae*) in der DDR. – Säugetierkundl. Inf. 2 (12): 515-535.
- GRIMMBERGER, E. (2014): Die Säugetiere Deutschlands. Beobachten und Bestimmen. Quelle & Meyer Verlag GmbH & Co., Wiebelsheim. 561 S.
- HEIDECHE, D. (2005): Anleitung zur Biberbestandserfassung und -kartierung. Mitteilungen des Arbeitskreises Biberschutz 1.
- JUŠKAITIS, R. (1997): Breeding of the common dormouse (*Muscardinus avellanarius* L.) in Lithuania. – Natura Croat. 6: 189-197.
- JUŠKAITIS, R. (1999a): Life tables for the common dormouse *Muscardinus avellanarius* in Lithuania. – Acta Theriologica 44: 465-470.
- JUŠKAITIS, R. (1999b): Winter mortality of the common dormouse (*Muscardinus avellanarius*) in Lithuania. – Folia Zool. 48: 11-16.
- JUŠKAITIS, R. & BÜCHNER, S. (2010): Die Haselmaus. Die Neue Brehmbücherei 670. Hohenwarsleben: Westarp Wissenschaften.
- LABES, R., EICHSTÄDT, W., LABES, S., GRIMMELBERGER, E., RUTHENBERG, H. & LABES, H. (1991): Rote Liste der gefährdeten Säugetiere Mecklenburg-Vorpommerns. – Schwerin (Umweltministerium des Landes Mecklenburg-Vorpommern), 31 S.
- LÖHRL, H. (1960): Säugetiere als Nisthöhlenbewohner in Südwestdeutschland mit Bemerkungen über ihre Biologie. – Z. Säugetierkunde 25: 66-73.
- MEINIG, H., BOYE P. & BÜCHNER, S. (2004): *Muscardinus avellanarius* (LINNAEUS, 1758). - In: PETERSEN, B., ELLWANGER, G., BLESS, R., BOYE, P., SCHRÖDER, E. & SSYMANK, A. (Bearb.): Das europäische Schutzgebietssystem Natura 2000. Ökologie und Verbreitung von Arten der FFH-Richtlinie in Deutschland, Band 2: Wirbeltiere. – Schriftenreihe für Landschaftspflege und Naturschutz, 69/2, 693 S.
- MITCHEL-JONES, A. J., AMORI, G., BOGDANOWICZ, W., KRYSZTUFEK, B., REIJNDERS, P. J. H., SPITZENBERGER, F., STUBBE, M., THISSEN, J. B. M., VOHRALIK, V. & ZIMA, J. (1999): The Atlas of European Mammals. – London (Academic Press), 496 S.
- SCHULZ, M. (1968): Beobachtungen zum Vorkommen von Bilchen (*Gliridae*) in Mecklenburg in 60 Jahren. - Naturschutzarb. Meckl. 11: 36-37.
- SCHULZE, W. (1986): Zum Vorkommen und zur Biologie von Haselmaus (*Muscardinus avellanarius* L.) und Siebenschläfer (*Glis glis* L.) in Vogelkästen im Südhaz der DDR. – Säugetierkd. Inf. 2 (10): 341-348.
- SIEFKE, A. (1998): Nachweise der Haselmaus (*Muscardinus avellanarius*) auf Rügen. – Säugetierkd. Inf. 4 (22): 377-378.
- SKIBA, R. (2009): Europäische Fledermäuse. Kennzeichen, Echoortung und Detektoranwendung. 2., aktualisierte und erweiterte Auflage von 2009. Die neue Brehm-Bücherei Band 648. VerlagsKG Wolf. Nachdruck 2014.

## Vögel (Aves)

- BARTHEL, P.H. & HELBIG, A.J. (2005): Artenliste der Vögel Deutschlands. *Limicola*, 19 (2005), 89–111.
- BAUER, H.-G., E. BEZZEL & W. FIEDLER (2005): Das Kompendium der Vögel Mitteleuropas. – 2. Aufl., Aula, Wiebelsheim, 3 Bände.
- BAUER, H.-G., M. BOSCHERT, M. I. FÖRSCHLER, J. HÖLZINGER, M. KRAMER & U. MAHLER (2016): Rote Liste und kommentiertes Verzeichnis der Brutvogelarten Baden-Württembergs. 6. Fassung. Stand 31.12.2013. – Naturschutz-Praxis Artenschutz 11.
- BIBBY, C.J., BURGESS, N.D. & D.A. HILL (1995): Methoden der Feldornithologie –Bestandserfassung in der Praxis. Neumann Verlag, Radebeul. 270 S.
- BERTHOLD, P. (1976): Methoden der Bestandserfassung in der Ornithologie: Übersicht und kritische Betrachtung. *J. Ornithol.*, 117, 69 S.
- BEZZEL E., I.GEIERSBERGER, G. VON LOSSOW & R. PFEIFFER (2005): Brutvögel in Bayern. Verbreitung 1996 bis 1999. Verlag Eugen Ulmer, Stuttgart, 560 S.
- FLADE, M. (1994): Die Brutvogelgemeinschaften Mittel-und Norddeutschlands. Grundlagen für den Gebrauch vogelkundlicher Daten in der Landschaftsplanung. Eching.
- GEDEON, K., C. GRÜNEBERG, A. MITSCHKE, C. SUDFELDT, W. EIKHORST, S. FISCHER, M. FLADE, S. FRICK, I. GEIERSBERGER, B. KOOP, M. KRAMER, T. KRÜGER, N. ROTH, T. RYSLAVY, S. STÜBING, S.R. SUDMANN, R. STEFFENS, F. VÖKLER UND K. WITT (2014): Atlas deutscher Brutvogelarten. Atlas of German Breeding Birds. Stiftung Vogelmonitoring Deutschland und Dachverband Deutscher Avifaunisten, Münster.
- GNIELKA, R. (1990): Anleitung zur Brutvogelkartierung. *Apus*, 7, 145–239.
- HÖLZINGER, J. ET AL. (1987): Die Vögel Baden - Württembergs, Gefährdung und Schutz; Artenhilfsprogramme. Avifauna Bad.-Württ. Bd. 1.1 und 1.2 ; Karlsruhe
- HÖLZINGER, J. ET AL. (1997): Die Vögel Baden - Württembergs, Gefährdung und Schutz; Artenhilfsprogramme. Avifauna Bad.-Württ. Bd. 3.2, Karlsruhe: 939 S.
- HÖLZINGER, J. ET AL. (1997): Die Vögel Baden - Württembergs, Singvögel 2. Avifauna Bad.-Württ. Bd. 3.2, Karlsruhe: 939 S.
- HÖLZINGER, J. ET AL. (1999): Die Vögel Baden - Württembergs, Singvögel 1. Avifauna Bad.-Württ. Bd. 3.1, Karlsruhe: 861 S.
- HÖLZINGER, J. & M. BOSCHERT (2001): Die Vögel Baden – Württembergs, Nicht-Singvögel 2. Avifauna Baden – Württembergs Bd. 2.2, Ulmer, Stuttgart: 880 S.
- HÖLZINGER, J. & U. MAHLER (2001): Die Vögel Baden – Württembergs, Nicht-Singvögel 3. Avifauna Baden – Württembergs Bd. 2, Ulmer, Stuttgart: 547 S.
- HÖLZINGER, J., H.-G. BAUER, M. BOSCHERT & U. MAHLER (2005): Artenliste der Vögel Baden-Württembergs. *Ornith. Jh. Bad.-Württ.* 22: 172 S.
- HÖLZINGER, J., H.-G. BAUER, P. BERTHOLD, M. BOSCHERT & U. MAHLER (2005): Rote Liste und kommentiertes Verzeichnis der Brutvogelarten Baden-Württembergs. 5. Fassung. Stand 31.12.2004. Rastatt. 174 S.
- HVNL-Arbeitsgruppe Artenschutz, KREUZIGER, J. & BERNSHAUSEN, F. (2012): Fortpflanzungs-und Ruhestätten bei artenschutzrechtlichen Betrachtungen in Theorie und Praxis. Grundlagen, Hinweise, Lösungsansätze -Teil 1: Vögel. *Naturschutz und Landschaftsplanung*, 44(8), 229–237.
- LUBW LANDESANSTALT FÜR UMWELT, MESSUNGEN UND NATURSCHUTZ BADEN-WÜRTTEMBERG (Hrsg.) (2015): Hinweise zur Bewertung und Vermeidung von Beeinträchtigungen von Vogelarten bei Bauleitplanung und Genehmigung für Windenergieanlagen. Karlsruhe. 95 S.
- MLR (Hrsg.) (2014): Im Portrait – die Arten der EU-Vogelschutzrichtlinie. Ministerium für Ländlichen Raum und Verbraucherschutz Baden-Württemberg (MLR) in Zusammenarbeit mit der LUBW Landesanstalt für Umwelt, Messungen und Naturschutz Baden-Württemberg. Bearbeitung: GÖG Gruppe für ökologische Gutachten; GUNTHER MATTHÄUS, MICHAEL FROSCH & DR. KLAUS ZINTZ. Karlsruhe. 144 S.
- SCHERNER, E. R. (1977): Möglichkeiten und Grenzen ornithologischer Beiträge zur Landeskunde und Umweltforschung am Beispiel des Solling. Universität Göttingen.
- SÜDBECK, P. ET AL (2005): Methodenstandards zur Erfassung der Brutvögel Deutschlands. Radolfzell.
- WAHL, J. ET AL. (2011): Vögel in Deutschland - 2011, Münster: DDA, BfN, LAG VSW.
- WERNER, M., G. BAUSCHMANN, M. HORMANN & D. STIEFEL (VSW) & KREUZINGER, J., M. KORN & S. STÜBING (HGON) (2014): Rote Liste der bestandsgefährdeten Brutvogelarten Hessens (Stand Oktober 2011). Hessische Gesellschaft für Ornithologie und Naturschutz & Staatliche Vogelschutzwarte für Hessen Rheinland-Pfalz und Saarland.

**Schmetterlinge (*Lepidoptera*)**

- BELLMANN, H. (2014): Welches Insekt ist das?, Franckh-Kosmos Verlags GmbH & Co. KG Stuttgart, Deutschland.
- BELLMANN, H. (2009): Der neue Kosmos Schmetterlingsführer - Schmetterlinge, Raupen und Futterpflanzen, Franck-Kosmos Verlags-GmbH & Co. KG, Stuttgart, Deutschland.
- DREWS, M. (2003e): *Lycaena dispar* (HARWORTH, 1803). In B. PETERSEN ET AL.: Das Europäische Schutzgebietssystem Natura 2000. Ökologie und Verbreitung von Arten der FFH-Richtlinie in Deutschland. Band 1: Pflanzen und Wirbellose. Bonn-Bad Godesberg: Schriftenreihe für Landschaftspflege und Naturschutz Heft 69 / Band 1, 515–522.
- FARTMANN, T., E. RENNWALD & J. SETTELE (2001): Großer Feuerfalter (*Lycaena dispar*). In T. FARTMANN ET AL.: Berichtspflichten in Natura-2000-Gebieten. Empfehlungen zur Erfassung der Arten des Anhangs II und Charakterisierung der Lebensraumtypen des Anhangs I der FFH-Richtlinie. Bonn-Bad Godesberg: Angewandte Landschaftsökologie 42, 379–383.
- HERMANN, G. (1998): Erfassung von Präimaginalstadien bei Tagfaltern – Ein notwendiger Standard für Bestandsaufnahmen zu Planungsvorhaben. Naturschutz und Landschaftsplanung, 30(5), 133–142.
- HERMANN, G. (1992): Tagfalter und Widderchen – Methodisches Vorgehen bei Bestandsaufnahmen zu Naturschutz- und Eingriffsplanungen. In J. TRAUTNER. Arten- und Biotopschutz in der Planung. Methodische Standards zur Erfassung von Tierartengruppen [BVdL-Tagung Bad Wurzach, 9.-10.11.1991]. Ökologie in Forschung und Anwendung 5, 219–238.
- SETTELE, J., FELDMANN, R. & REINHARDT, R. (2000): Die Tagfalter Deutschlands. Stuttgart. Ulmer.